

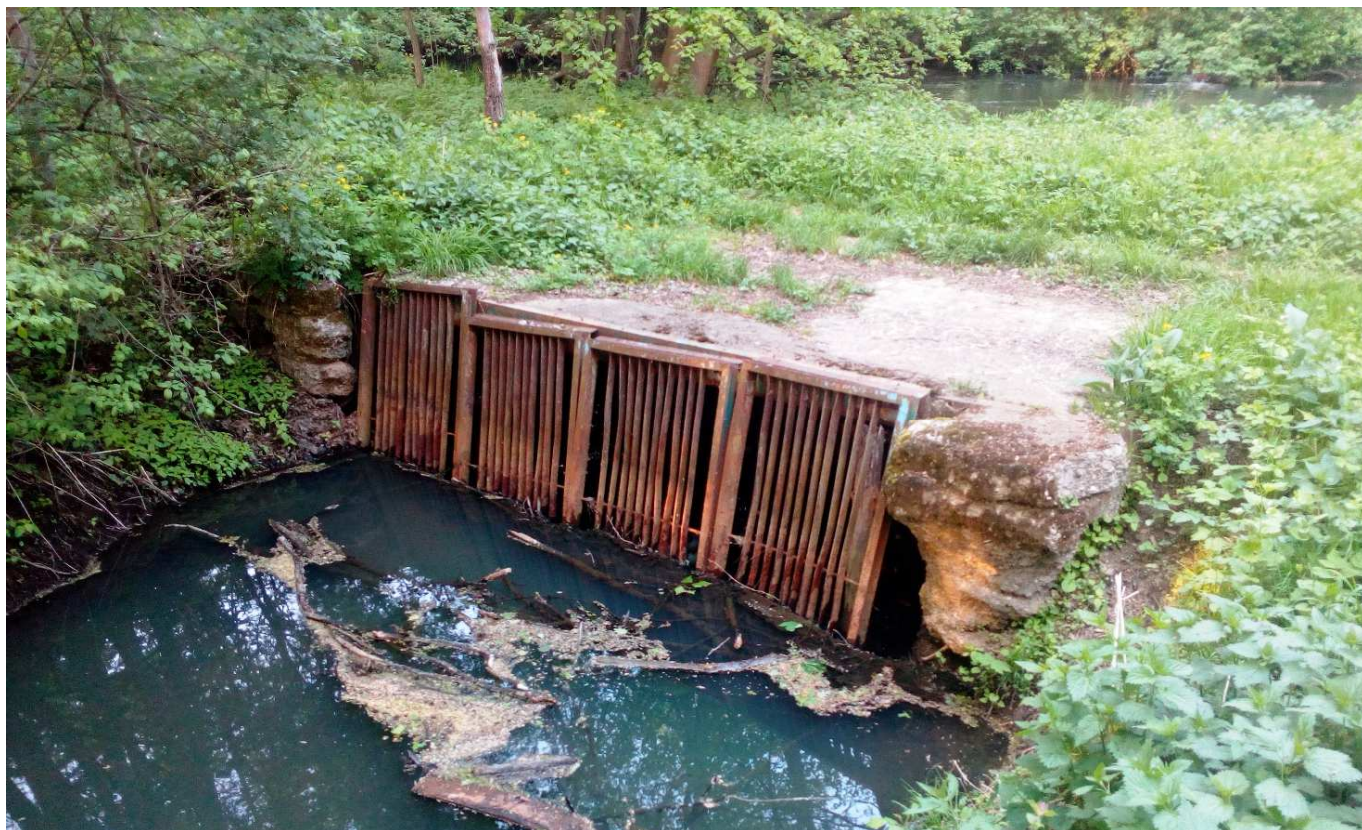
## ZADÁNÍ ROZSAHU STAVBY

### Shybka DVT Cholinka v ř.km 1,772, k.ú. Horka nad Moravou

k.ú. Horka nad Moravou

okres: Olomouc

kraj: Olomoucký



**Vypracoval:** Ing. Marek Libosvár – úsekový technik provozu Olomouc

**Schválil:** Josef Holásek – vedoucí provozu Olomouc

**Datum:** 11/2020

# TECHNICKÁ ZPRÁVA

## Obsah

1.	Základní údaje .....	3
2.	Termín realizace .....	3
3.	Popis současného stavu .....	3
4.	Účel akce .....	4
5.	Výchozí podklady: .....	4
6.	Členění stavby na objekty: .....	4
7.	Návrh technického řešení .....	4
8.	Další požadavky na zpracování projektové dokumentace: .....	5
9.	Seznam cizích objektů stavbou dotčených .....	5
10.	Vliv prací na životní prostředí .....	5
11.	Majetkové vztahy investora k pozemkům, jichž se práce dotýká .....	5
12.	Zdůvodnění naléhavosti a priority navrhované akce .....	6
13.	Předpokládané rozpočtové náklady .....	6

## PŘÍLOHY

1. Přehledná situace
2. Katastrální situace
3. Situace s vyznačením přístupových cest
4. Fotodokumentace
5. TK: Úprava Cholinky, km 0,000 – 1,760, Horka nad Moravou; č. HM220869
6. Výkresy shybky

# TECHNICKÁ ZPRÁVA

## 1. Základní údaje

Název akce dle VP 2020:	Shybka DVT Cholinka v ř.km 1,772, k.ú. Horka nad Moravou
Místo akce (katastrální území):	Horka nad Moravou
Vodní tok:	Cholinka /IDVT 10100319/, ř. km 1,772
Číslo HM:	Nemá samostatné HM, bezprostředně však navazuje na: HM 220869 – úprava Cholinky, km 0,000–1,760, Horka n.M. (úsek toku pod shybkou)
ČHP:	4-10-03-0200-0-10, 4-10-03-1140-0-10, 4-10-03-0200-0-20, 4-10-03-0840-0-20, 4-10-03-1140-0-20
Okres:	Olomouc
ORP:	Olomouc
Kraj:	Olomoucký
Investor:	Povodí Moravy, s.p., Dřevařská 11, 602 00 Brno
Charakter stavby:	Oprava

## 2. Termín realizace

Projektová dokumentace:	2021
Realizace stavby:	2022

## 3. Popis současného stavu

### Základní charakteristické parametry:

V rámci integrace správy vodních toků v České republice přešla na základě rozhodnutí Ministerstva zemědělství ČR ke dni 1. 1. 2011 správa drobných vodních toků, doposud vykonávaná Zemědělskou vodohospodářskou správou, jako organizační složkou státu, do správy státních podniků Povodí a státního podniku Lesy České republiky. Správcem neupraveného toku DVT Cholinka byl určen státní podnik Povodí Moravy, s. p.. Spolu se správcovstvím byl převeden taktéž doposud spravovaný majetek, a to majetek doložený jen neúplnými projektovými dokumentacemi nebo dokumentace k předávanému majetku úplně chyběla (shybka na DVT Cholinka).

### Popis současného stavu:

Jedná se o shybku na drobném vodním toku Cholinka v ř.km 1,772, která podtéká VVT Střední Morava v ř.km 14,334. Shybka byla pravděpodobně vybudována v rámci stavby „Meliorační projekt pro obce: Hunčovice, Náklo, Příkazy a Skrbeň“ na začátku 20. století (PD z roku 1907).

Zatrubnění má celkovou délku 31,50 m. Vtokový a výtokový objekt je z betonu a má rozměry přibližně 4,50 x 2,00 m a hloubku 3,00 m. Na vtoku jsou osazeny železné česle. Samotná shybka je zhotovena z 3 kusů obetonovaného potrubí DN 1000, které jsou uloženy vedle sebe a pod vodním tokem Střední Morava (viz výkresy shybky). Stávající technický stav zatrubnění není PM znám. Vtokový a výtokový objekt a samotné potrubí jsou i v době nízkých průtoků v Cholině trvale zavodněny.

### Čistění a monitoring shybky

V rámci provádění čistění a monitoringu shybky byl proveden kamerový průzkum shybky dne 25. 8. 2020. Při kamerovém průzkumu bylo provedeno vyčerpání vody ze shybky. Následně bylo provedeno vyčistění jednoho betonového potrubí DN1000 od nánosů a sedimentů. Sedimenty ve zbývajících dvou potrubích a vtokovém a výtokovém objektu nebyly vyčištěny z důvodů velkého množství a malé účinnosti čistícího zařízení.

Dále byla provedena fotodokumentace stávajícího stavu při vyčerpání vody ze shybky (viz příloha č.4). Z fotodokumentace je patrné, že vtokový a výtokový objekt je v havarijním stavu. Na objektech se vyskytuje velká degradace betonu, především v místech stálé hladiny vody, hluboké trhliny, koroze a degradace stropních desek.

Monitoring betonové potrubí DN1000 nebyl proveden v celé délce, a to z důvodu zatopení potrubí vodou. Potrubí je v relativně dobrém stavu, v některých spojích potrubí se však vyskytují průsaky.

#### 4. Účel akce

Shybka je v havarijním stavu (především vtokové a výtokové čela) a je zapotřebí její kompletní oprava, ale také vyčištění a likvidace sedimentů usazených ve shybce.

Na základě těchto údajů bude zpracována potřebná projektová dokumentace.

#### 5. Výchozí podklady:

- Fotodokumentace objektu
- Technická karta úpravy
- Kamerový průzkum jednoho ramene shybky ze dne 25. 8. 2020
- PD „Meliorační projekt pro obce: Hunčovice, Náklo, Příkazy a Skrbeň“; z roku 1907

#### 6. Členění stavby na objekty:

Stavba nebude rozdělena na stavební objekty.

#### 7. Návrh technického řešení

S ohledem na stávající stav shybky je nezbytné, aby se každý uchazeč před podáním nabídky řádně seznámil se skutečným stavem objektů a provedl podrobné zaměření. Ve své nabídce pak zohlední návrh opravy shybky.

V rámci stavby bude provedeno zejména:

- Čistění a likvidace sedimentů
- Oprava vtokového objektu včetně osazení nových česlí
- Oprava výtokového objektu
- Oprava a sanace betonového potrubí 3x DN1000
- Případné vyčištění a úprava koryta Cholinky před vtokovým objektem (např. opevnění koryta a příčný práh pro lepší čistění česlí od naplavenin a sedimentů)

#### Další podmínky:

- **Objekt shybky včetně přístupových cest se nachází na území CHKO Litovelské Pomoraví, z čehož můžou plynout různá omezení a podmínky při samotné realizaci opravy shybky (např. termín realizace stavby, výjimky pro vjezd do CHKO LP, zásah do lokality ZCHDŽ a jiné).**
- Dle kamerového průzkumu je ve shybce velké množství sedimentů, které musí být před kamerovou zkouškou kompletně odstraněny a řádně zlikvidovány z vtokového a výtokového objektu a ze samotného zatrubnění (součást projektových prací).
- Při provádění stavebních prací musí být zajištěno přečerpávání vody z koryta Cholinky před shybkou do části koryta za shybkou.,
- Při zahrazení toku Cholinky dočasnou příčnou hrázkou musí být hrázka zhotovena z inertního materiálu.
- Práce budou prováděny v období nižších (nikoli minimálních) průtoků v Cholince a Střední Moravě
- V průběhu prací nesmí dojít k úhynu/poranění vodních živočichů.

Shybka je přístupná pro mechanizaci převážně přes lesní pozemky v CHKO LP – viz příloha č. 3.

**V rámci přípravy PD bude nezbytné zajistit odběr sedimentů a jejich rozbor.**

## 8. Další požadavky na zpracování projektové dokumentace:

- Posouzení současného stavu s archivní dokumentací
- Průzkumné práce na ověření stavu konstrukcí včetně kamerové zkoušky všech tří ramen shybky
- Zpracování projektové dokumentace v rozsahu potřebného povolovacího režimu dle vyhlášky 499/2006 Sb. v platném znění – pro stavební povolení/ohlášení stavby. A dále dle zákona č. 134/2016 Sb., o zadávání veřejných zakázek, ve znění pozdějších předpisů, a dle č. 169/2016 Sb., o stanovení rozsahu dokumentace veřejné zakázky na stavební práce a soupisu stavebních prací, dodávek a služeb s výkazem výměr.
- Zajištění příjezdu na staveniště v případě nutnosti zřízení sjezdu apod. (zvláštní užívání komunikace).
- Zajištění pravomocného stavebního povolení/ohlášení stavby
- Zpracování návrhu povodňového a havarijního plánu na stavbu jako součást PD
- Zajištění zpracování plánu BOZP způsobitou osobou dle zákona č. 309/2006 Sb.

## 9. Seznam cizích objektů stavbou dotčených

- Nejsou

### Dotčené strany k projednání:

- Agentura ochrany přírody a krajiny ČR, Regionální pracoviště Olomoucko, Odd. Správa CHKO Litovelské Pomoraví, Husova 906/5, 784 01 Litovel
- Lesy města Olomouce, a.s., Lomená 177/4, 779 00 Olomouc – Neředín
- Obec Horka nad Moravou, náměstí Osvobození 16/46, 783 35 Horka nad Moravou
- Magistrát města Olomouce – odbor ŽP, Hynaisova 10, 779 11 Olomouc (vodoprávní úřad)
- Vlastníci dotčených cizích pozemků
- Správci příp. dotčených inž. sítí (zajistí projektant v rámci přípravy PD)

## 10. Vliv prací na životní prostředí

Stavba nebude mít významný negativní vliv na životní prostředí. Při realizaci díla dodavatel musí dbát na to, aby svou činností závažně nepoškodil ekosystémy toku nesprávným prováděním opravy, nesmí připustit únik ropných a jiných nebezpečných látek do podzemních ani povrchových vod, stroje musí být zabezpečeny tak, aby nemohlo dojít ke kontaminaci ropnými látkami atp. Veškeré mechanismy pohybující se v blízkosti toku musí být opatřeny ekologickými náplněmi, které splňují požadavky práce ve vodních tocích.

Břehové porosty a doprovodná zeleň – budou v max. možné míře šetřeny, nebudou opravou významně dotčeny a z převážné části budou zachovány.

## 11. Majetkové vztahy investora k pozemkům, jichž se práce dotýká

Stavba se bude realizovat na těchto pozemcích:

Pozemek	Katastrální území	vlastník	Právo hospodařit	Pozn.
1689/1	Horka nad Moravou	Česká republika	Povodí Moravy, s.p.	shybka (část koryta VVT Stření Morava)
1690/1	Horka nad Moravou	Česká republika	Povodí Moravy, s.p.	koryto toku Cholinka za shybkou
1645	Horka nad Moravou	Česká republika	Lesy ČR, s.p.	koryto toku Cholinka před shybkou

Stavba si nevyžádá geometrické zaměření ani výkup pozemků.

Umístění zařízení staveniště, příjezdové cesty pro stavbu a případné dočasné uložení sedimentů na pozemcích podél koryta za účelem odvodnění bude nutno v rámci přípravy PD projednat s vlastníky dotčených cizích pozemků.

## **12. Zdůvodnění naléhavosti a priority navrhované akce**

Akcí se zamezí (zpomalí) další degradaci objektu shybky. Jedná se o udržovací práce, které povedou k prodloužení celkové životnosti shybky a zlepší její technický a estetický stav. Provedením akce dojde také ke zlepšení odtokových poměrů přes objekt shybky.

## **13. Předpokládané rozpočtové náklady**

Skutečné náklady na opravu shybky budou známy až na základě zhotovení podrobného rozpočtu v PD.